



DST 20-CA (02)

繁體中文

DST 20-CA

zh	原始操作說明	1
----	--------------	---

原始操作說明

內容

1	關於操作說明的資訊	2
1.1	關於本操作說明	2
1.2	已使用的符號解釋	3
1.2.1	警告	3
1.2.2	操作說明中的符號	3
1.2.3	圖解中的符號	3
1.3	產品專屬符號	4
1.3.1	產品上的符號	4
1.4	貼紙	4
2	安全性	4
2.1	機具一般安全預防措施	4
2.2	牆壁電鋸的額外安全注意事項	6
2.3	危險區域的安全措施	7
2.4	操作時的安全性	8
2.5	搬運時的安全性	8
3	說明	10
3.1	產品總覽	10
3.2	預期用途	11
3.3	可能發生的誤用	11
3.4	供貨內容 DST 20-CA	11
3.5	配件	11
4	技術資料	13
4.1	鋸頭技術資料	13
4.2	搬運推車技術資料	14
4.3	噪音資訊依據EN 15027	14
4.4	根據EMC指令對連接網路的要求	14
5	規劃	14
5.1	切割程序	14
5.2	過切或未切割距離	15
5.3	滑軌支撐裝置間的距離	16
5.4	固定滑軌支撐架的鑽孔位置	16
5.5	電源	17
5.6	使用延長線	17
5.7	冷卻水源供應裝置	18
6	組裝鋸切系統	18
6.1	安裝滑軌支撐裝置的安卡	18
6.2	固定滑軌支撐裝置	18
6.3	針對正常切割將滑軌安裝到滑軌支撐裝置上	19



6.4	將滑軌安裝在角切割用的滑軌支撐裝置上並調整切割角度	19
6.5	將滑軌安裝到用於階梯切割的滑軌支撐裝置上	21
6.6	延長滑軌	22
7	鋸切系統使用準備工作	23
7.1	安裝鋸頭	23
7.2	將電鋸連接至電源與供水裝置上	24
7.3	調整鋸片護罩	25
7.4	安裝內部凸緣和鋸片	25
7.4.1	安裝內部凸緣（正常切割）	25
7.4.2	安裝鋸片（正常切割）	27
7.4.3	安裝內部凸緣（平面切割）	28
7.4.4	安裝鋸片（平面切割）	29
7.5	安裝鋸片護罩	30
8	使用電鋸進行作業	30
8.1	開始切割作業前的檢查工作	30
8.2	原則與參考值	31
9	拆解切割系統	31
9.1	拆解鋸片（正常切割）	31
9.2	拆解內部凸緣（正常切割）	31
9.3	拆解鋸片和內部凸緣（平面切割）	32
9.4	拆解切割系統	32
9.5	對冷卻管線噴氣	32
10	維護及保養	33
10.1	調整導引滾輪	34
10.2	檢查	34
10.3	維護	34
11	搬運和貯放	35
12	故障排除	36
13	廢棄設備處置	37
14	製造商保固	37
15	其他資訊	37

1 關於操作說明的資訊

1.1 關於本操作說明

- 注意！在使用本產品之前，請確保您已閱讀並瞭解產品隨附的操作說明書，包括說明、安全性和警示注意事項、圖解和規格。尤其是熟悉所有說明、安全性和警示注意事項、圖解、規格、組件和功能。若未遵守，可能會導致觸電、火災和/或嚴重傷害的風險。妥善保存操作說明書，包括所有說明、安全性和警示注意事項，以備日後使用。
- 產品是針對專業使用者設計，故僅經訓練、認可的人員可操作、維修與維護本產品。必須告知上述人員關於可能遭遇到的特殊危險。若因未經訓練人員操作錯誤或未依照其原本的用途操作，則本產品和它的輔助工具設備有可能會發生危險。



- 隨附的操作說明書符合印刷時的最新技術水準。您隨時可在Hilti產品頁面上尋找最新版本。為此，請點選操作說明書中標示符號的連結或QR碼。
- 將產品交予他人時，必須連同本操作說明書一併轉交。

僅適用於台灣

進口商: 喜利得股份有限公司

地址: 新北市板橋區

新站路16號24樓22041

電話: 0800-221-036

1.2 已使用的符號解釋

1.2.1 警告

警告您在操作或使用本產品時可能發生之危險。採用了以下標示文字：

危險

危險！

- ▶ 此標語警示會發生對人造成嚴重傷害甚至致死的危險情形。

警告

警告！

- ▶ 此標語警示會造成嚴重傷害甚至致死危險的潛在威脅。

注意

注意！

- ▶ 請小心會造成人員受傷或對設備及其他財產造成損害的潛在危險情況。

1.2.2 操作說明中的符號

本操作說明中採用以下符號：

	請遵照操作說明
	使用操作說明與其他資訊
	交叉參考
	處理可回收的材料
	不可將電子設備與電池當作家庭廢棄物處置

1.2.3 圖解中的符號

圖解中採用了以下符號：

2	號碼對應操作說明的開始處的圖解。
3	圖解中的編號表示重要的工作步驟或對工作步驟重要的元件。在文字中，這些工作步驟或元件以對應的數字明顯顯示，例如 (3) 。
⑪	概覽圖解中使用位置編號，方便您對應到產品概覽段落中的圖例編號。
	本符號是為了讓您在操作本產品時可以注意某些重點。



1.3 產品專屬符號

1.3.1 產品上的符號

依使用國家不同，產品上會使用以下標誌：

n_0	無負載下額定轉速
/min	每分鐘轉數
\varnothing	直徑
←	鋸片旋轉方向（鋸片護罩座上的箭頭）
	防潑水
	割傷警告
	請勿使用起重機運送
	禁止高壓清洗
	穿戴護目鏡
	穿戴耳罩
	穿戴安全手套
	穿戴防護鞋
	用於起重機升起作業的懸吊點

1.4 貼紙

產品貼紙

	位於搬運推車上 使用搬運推車
	位於鋸頭上 最大水壓及有結霜風險時應採取的動作
	位於鋸頭上 本機具配備有Cut Assist功能。

2 安全性

2.1 機具一般安全預防措施

⚠ 警告 請詳讀本電動工具所附之所有安全說明及其他操作說明、圖片與技術資料等。未能遵守以下說明可能會造成觸電、火災和 / 或嚴重的傷害。

保留所有安全操作說明和其他操作說明，以供日後參考。

安全預防措施中所稱的「機具」係指使用電源（有線）或電池（無線）的電動機具。



工作區域安全

- ▶ 請保持工作區域的整潔與良好照明。凌亂而昏暗的工作場所容易發生意外。
- ▶ 請勿在可能容易發生爆炸的場所操作本機具（例如有可燃性液體、氣體或粉塵存在的地方）。機具產生的火花可能會引燃塵埃或煙霧。
- ▶ 在操作電動機具時請勿讓旁觀者、兒童與訪客靠近。注意力不集中時容易發生機具失控的情形。

電力安全

- ▶ 機具的電源線插頭必須與電源插座相符合。請勿以任何方式變更插頭。請勿將變壓器使用在接地的電子機具上。未經修改的插頭以及搭配的電源插座可減少發生電擊的危險。
- ▶ 免讓身體碰觸到如管線、散熱器、烹調器具、爐灶與冰箱等與土地或地表接觸之物品。身體如果接觸這些接地面會增加觸電的危險。
- ▶ 請勿將機具曝露在下雨或潮濕的環境中。流入機具的水會增加發生電擊事故的危險。
- ▶ 請勿不當使用電源線提起或掛起電動工具，或用其將插頭從插座中拔出。讓電源線遠離熱、油、銳利的邊緣或會移動的零件。受損或糾纏的電源線會增加發生電擊的危險。
- ▶ 於室外操作電動工具時，務必使用適用於戶外的延長線。使用適合在戶外使用的延長線可降低電擊事故發生的危險。
- ▶ 如果無法避免在潮濕的環境下使用機具，請安裝漏電斷路器。使用漏電斷路器可降低發生電擊事故的風險。

人員安全

- ▶ 操作電動工具時，請提高警覺，注意進行中的工作並善用常識。若您感到疲倦或仍處於藥品、酒精或藥物的影響，請勿使用本電動工具。如使用本電動工具稍有不慎，可能會導致嚴重傷害。
- ▶ 請穿著防護配備並隨時穿戴保護眼鏡。根據使用的機具及其用途不同，穿戴像是防塵面罩、防滑鞋、安全帽及耳罩等安全防護配備可減少受傷的風險。
- ▶ 避免機具意外啟動。當您連接充電電池、拿起或攜帶時，請確保電動工具已關閉。攜帶機具時，如果把手指放在開關上、或在開關開啟時將機具插上插頭容易發生意外。
- ▶ 在啟動電動工具之前，請取下調整工具或扳手。將工具或鑰匙留在機具的轉動零件中可能會造成人員傷害。
- ▶ 作業時請採用正確的姿勢。隨時站穩並維持平衡。這可讓您在意外的情況發生時，對電動工具有較好的控制。
- ▶ 穿上適當的工作服。請勿穿戴飾品或穿著寬鬆的衣物。請將頭髮、衣服與手套遠離移動性零件。移動性零件可能會夾到寬鬆的衣服、飾品或長髮。
- ▶ 若可連接吸塵裝置，請確認已確實連接並正確使用。使用吸塵系統可降低與粉塵有關的危險。
- ▶ 即便您已多次使用並熟悉本機具，仍請勿疏於安全意識及輕忽機具安全規範。疏忽大意可能在轉眼間即造成嚴重傷害。

機具的使用

- ▶ 請勿過度使用機具。依據用途使用正確的機具。正確的電動機具可依其設計的效能範圍運作，讓工作成效更佳且更安全。
- ▶ 若機具開關損壞請勿使用。任何無法以開關控制的機具都很危險且需要維修。
- ▶ 進行任何微調、更換配件或貯放設備前，應先將插頭拔離插座或將電池拆掉。此預防措施可降低機具意外啟動的風險。
- ▶ 不使用機具的時候，請貯放到兒童拿不到的地方。請勿讓不熟悉本產品或本說明的人員操作裝置。機具在經驗不足的使用者手中是很危險的。
- ▶ 維護電子機具與配件時請格外小心。檢查移動性零件是否正常運作且未卡住，並確定沒有零件破裂或損壞，如此一來才不會影響電子機具的操作。如果機具受損，請先修理再使用。很多意外便是由維護不當的機具造成的。



- ▶ 保持切割機具的銳利與清潔。經適當維護而具銳利裁切面的機具，較不可能卡住並且較容易控制。
- ▶ 請依以下說明使用機具、配件、彈圈夾具等。請考量工作條件以及欲進行的工作。將機具用於非設計之用途會造成危險。
- ▶ 保持握把與其表面的乾燥、清潔且不要讓上面出現油漬。滑溜的握把及其表面會無法安全操作機具，且在發生意外時不利控制。

維修服務

- ▶ 請將電動工具交由合格專業人員維修，並使用Hilti原廠備件。如此一來才能確保機具的安全性。

2.2 牆壁電鋸的額外安全注意事項

- ▶ 當作業時若切割機具可能會與隱藏的線路或機具自己的電源線接觸，操作機具時請握住其絕緣握把。當切割機具與通電的電纜接觸，機具的金屬部分也會通電，造成操作員觸電。
- ▶ 進行鑽石電鋸時，請務必戴上耳罩。暴露於噪音環境下會導致聽力受損。
- ▶ 鋸穿工件時請注意另一側人員及工作區的防護。鑽石鋸片可能會突出穿過工件。
- ▶ 切勿在無人看管時讓牆壁電鋸運作。如此可降低鑽石鋸片卡死而導致失控或損壞牆壁電鋸的風險。
- ▶ 請確保在工件上將滑軌導引系統固定的方式，能在使用過程中將牆壁電鋸固定好。若固定方式不正確或底部不穩或多孔，錨栓可能會被拉出而導致滑軌導件從工件脫離。
- ▶ 若鑽石鋸片卡住，請勿繼續鑽孔並將機具關閉。檢查鑽石鋸片卡住的原因，並採取正確措施將彈圈夾具卡住的原因排除。若鑽石鋸片被卡死，繼續操作可能會導致失控或牆壁電鋸損壞。
- ▶ 操作電鋸前，請確認交流電源電壓、交流頻率和保險絲額定值符合型號識別牌上的規格。
- ▶ 請定期檢查機器電源線，並在發現損壞時，請合格的電匠更換。
- ▶ 定期檢查延長線，並在發現損壞時予以更換。
- ▶ 若電鋸的電源線在作業過程中損壞，請勿碰觸電源線或電鋸。請使用電源開關將牆壁電鋸關閉，或按下緊急停止按鈕，並將電源插頭從插座拔下。
- ▶ 務必使用經認可的延長線類型，且必須使用口徑足夠的導線。
- ▶ 請勿使用盤繞式延長線，否則可能導致功率下降以及導線過熱。
- ▶ 進行清潔與維護作業或長時間暫停操作前請將電源線斷開。
- ▶ 在建築物或結構體上進行鑽孔與鋸切作業（尤其是對鋼樑和 / 或承重物件進行切割時）會影響結構的穩定性。鑽孔與鋸切作業進行前，請務必取得現場工程師或現場管理人員的核可。
- ▶ 確保工作場所通風良好。暴露於通風不良場所的粉塵中會造成健康危害。
- ▶ 使用支撐方式確保切下的部件不會移動。滑落或掉落的區塊可能會造成嚴重的傷害。
- ▶ 透過提供適當的支撐，以確保在切割作業中以及移除切下部件後仍保持剩餘結構的穩定性。
- ▶ 與現場工程師或建築師配合檢查以確保切割區內無氣體、水、電或其他供應線路。這類供應線路若在作業過程中損壞會有發生嚴重意外之風險。例如，電線損壞時，機具外部金屬部件可能會導電。
- ▶ 避免皮膚接觸鑽渣及鋸渣。若接觸到眼睛，請立刻以清水清洗眼睛並向醫生諮詢。



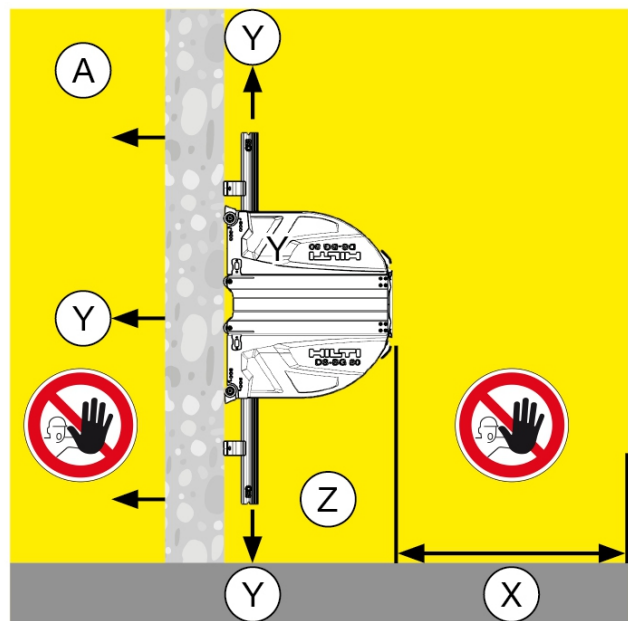
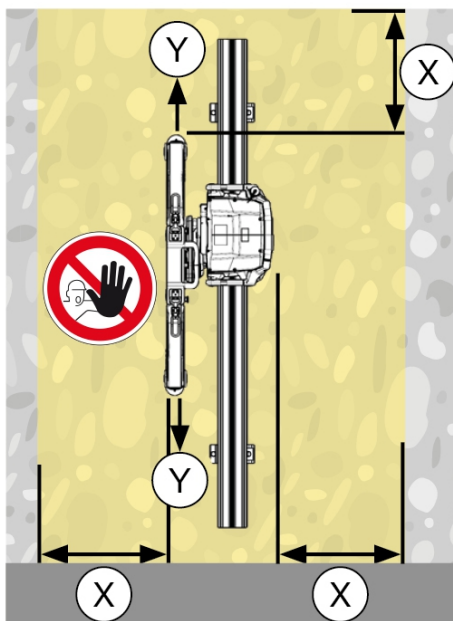
- ▶ 研磨、切割和鑽孔時產生的粉塵可能含有危險的化學物質。例如：鉛或以鉛為基底的顏料；磚塊、混凝土和其他建材產品、天然石材及其他含矽酸鹽的產品；橡木、山毛櫸等特定木材以及化學處理的木材；石棉或含有石棉的物質。根據操作員工作時接觸的物質危險等級來決定操作員和其他人員暴露在該環境的程度。採取必要的措施，以將暴露相關條件維持在安全等級上，例如：使用吸塵系統或配戴合適的防護面罩。降低在該環境下的暴露程度的一般措施包括：
 - ▶ 工作區域保持良好通風
 - ▶ 避免長時間接觸粉塵
 - ▶ 清除臉部和身體上的粉塵
 - ▶ 穿著防護衣，用水和肥皂清洗裸露在外的身體部位
- ▶ 在具粉塵的環境下作業時，請盡量使用適合的除塵系統。混凝土、石材與含石英之石塊，以及礦物與金屬所產生的粉塵均對健康有害。操作人員與旁觀者接觸或吸入粉塵可能會引起過敏及 / 或造成呼吸問題或其他疾病。
- ▶ 隨時讓纜線與軟管平放於遠離機具的地面上。如此有助於降低在作業過程中被絆倒的風險。
- ▶ 請讓纜線及管線遠離旋轉零件。
- ▶ 確認使用之冷卻水有以適當的方式加以排出或收集。若讓冷卻水亂流或亂灑會造成損壞或意外。亦請注意冷卻水可能會漏到內部、看不見的氣孔中。
- ▶ 請勿於梯子上進行作業。

2.3 危險區域的安全措施

警告

移動性零件具有風險，可能有物件掉落或碎屑飛出。掉落或拋飛的物件可能會導致人員嚴重受傷。

- ▶ 確認該區域已用必要的封鎖線隔離，並且已向其他人顯示警告資訊。
- ▶ 確保進行作業時工作區域下方無人員停留。



視圖：牆上的垂直切割

X 與運行時的所有運動組件保持至少1.5 m的安全距離。

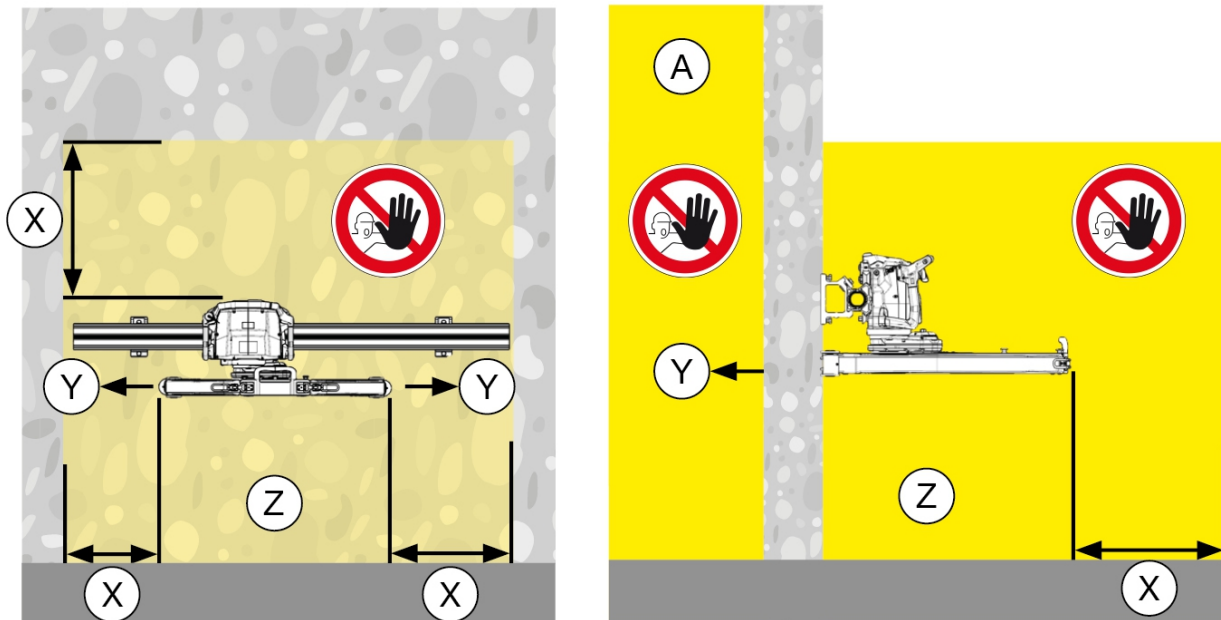
Y 切勿與旋轉鋸片站在同一線位置。

Z 切勿站立於工作範圍下方。

A 切勿站立於工作範圍背面。

確保工作場所的安全。確保不會因掉落、飛出或移動的零件造成人員受傷或設備損壞。





視圖：牆上的水平切割

X 與運行時的所有運動組件保持至少1.5 m的安全距離。

Y 切勿與旋轉鋸片站在同一線位置。

Z 切勿站立於工作範圍下方。

A 切勿站立於工作範圍背面。

在操作員看不到的區域（例如切割物的後方）請採取安全措施。
請勿在設備下方遊蕩。

2.4 操作時的安全性

- ▶ 每次讓電鋸運作前，請確認凸緣及鋸片是否有損壞並將鋸片座的油脂清除。
- ▶ 僅在滑軌支撐裝置妥善固定於堅固的表面上且牆壁電鋸系統已正確組裝。
- ▶ 務必使用尺寸合適的固定材料固定滑軌支撐裝置及固定切割的物件。
- ▶ 最重要的是，請勿站在轉動之鋸片的延伸線上。
- ▶ 請務必使用適合您用途的鋸片護罩：標準鋸片護罩用於正常切割，平面鋸片護罩用於平面切割。
- ▶ 進行需使用局部開放式鋸片護罩的角切割時，請從鋸片防護罩關閉的該側（即從有保護側）操作機具。必要時，操作員必須採取合適的額外安全措施。
- ▶ 進入危險區域之前，請使用電源開關將牆壁電鋸關閉，或按下緊急停止按鈕。人員僅可在鋸片驅動裝置已關閉且鋸片完全靜止的情況下才能進入危險區。
- ▶ 進行鋸切時請遵守容許之驅動單元參數及建議的鋸片轉速、切割深度及前進速度參考值。
- ▶ 請僅使用符合EN 13236之要求的鋸片。請注意技術數據章節中有關定位孔和最大鋸片碟片厚度的資訊。以正確方向安裝鋸片（遵守正確的旋轉方向）。不可使用大小超過指定直徑範圍之鋸片。
- ▶ 接觸鋸片時請務必穿戴工作手套。鋸片甚為鋒利並可能發燙。
- ▶ 作業時隨時保持警覺。監控鋸切作業進度並目視冷卻系統及工作區周圍區域。若您無法專心工作，請勿操作機具。
- ▶ 在高處作業時，不許人員停留於電鋸下方。請注意，在高處作業時，亦不許人員進入危險區域。

2.5 搬運時的安全性

- ▶ 在搬運推車上運輸的最大滑軌長度不得超過1.5 m。由於滑軌長度超過1.5 m會使重心提高，而導致搬運推車有翻倒的風險。
- ▶ 推車只能於搬運電鋸系統及專用配件。請勿用推車搬運其他物品或材料。



- ▶ 升起前，請確認設備的所有可動物品均已連接到推車上或鎖好。
- ▶ 請避免升起及吊掛重物。請用適合的升高設備及運送方式，並視需要將重量分擔給不同的人員。
- ▶ 使用運送專用握把。請保持握把的乾燥與清潔，不要讓上面出現油漬。
- ▶ 請切記搬運推車有翻落之可能。僅可將搬運推車放在堅固、水平之表面上。
- ▶ 將電鋸系統與其元件固定以防止在運送時意外移動或翻落。
- ▶ 請注意，搬運推車僅可使用核可的起重機在預定的位置上進行升起作業。
- ▶ 請勿在起重機或升起設備承載重物的區域下方停留。



3 說明

3.1 產品總覽



- ① 鋸頭
- ② 遙控裝置
- ③ 搬運推車
- ④ 使用起重機搬運用的升起點
- ⑤ 鋸片護罩 - 中間部分
- ⑥ 鋸片護罩 - 側邊部分

- ⑦ 具終端固定器之導軌
- ⑧ 配件箱
- ⑨ 工具箱
- ⑩ 內部凸緣 (鋸片：正常切割)
- ⑪ 內部凸緣 (鋸片：平面切割)
- ⑫ 內部凸緣 (鋸片：正常切割)



3.2 預期用途

本文所述產品附無線遙控裝置的水冷、電動式牆壁電鋸。適用於以直徑600到1600 mm之鑽石鋸片切割輕度或重度混凝土以及石塊或石材結構。

可用於啟動切割的最大鋸片直徑為800 mm。

直徑1200 mm以下的鑽石鋸片可用的切割速度（鋸片圓周速度）至少63 m/s而直徑超過1200 mm的鋸片可用的切割速度則至少為80 m/s。

自來水可用於吸附灰塵及為鋸片與馬達降溫。

本產品使用時必須連接提供電源及水源，其交流電壓、電流額定值、交流頻率、保險絲額定值及水壓均必須符合額定銘牌或操作說明之技術規格。

請在執行作業前諮詢您的Hilti在地經銷商。



除本操作說明外，也必須遵守遙控裝置的操作說明。

3.3 可能發生的誤用

- 不可使用直徑大於1600 mm的鋸片。
- 請在正確的轉速範圍內工作。
- 請勿使用電鋸切割可能產生危險和/或易燃灰塵和霧氣的材料。
- 僅可使用已與指定滑軌連接頭所連接的導軌工作。

3.4 供貨內容 DST 20-CA



關於本產品，您可於當地www.hilti.group或網站查詢其他經過認證可搭配使用的系統產品：**Hilti Store**

1×	鋸頭	1×	鋸頭操作說明
1×	遙控裝置	1×	遙控裝置操作說明
1×	機具	1×	搬運推車
1×	錐形接頭	1×	運送箱
4×	滑軌支撐裝置	1×	DS-BG80鋸片護罩（最高Ø 900 mm / 34 in）
3×	偏心固定梢	1×	具凸緣之鋸片的攜帶握把
1×	正常切割內部凸緣	1×	內部凸緣（平面切割）
		6×	固定螺絲
1×	內部凸緣的夾緊凸緣（正常切割）	•/•	

3.5 配件

滑軌系統之配件

項目編號	名稱	說明
284808	DS-R100-L導引滑軌	鋸頭導引，長 100 cm
284809	DS-R200-L導引滑軌	鋸頭導引，長 200 cm
284810	DS-R230-L導引滑軌	鋸頭導引，長 230 cm



項目編號	名稱	說明
371703	DS-ES-L終端固定器	鋸頭的安全停止裝置
207137	DS-RF固定零件	固定滑軌
284814	DS-RF-L滑軌支撐裝置	固定滑軌
284816	DS-RFP-L滑軌支撐裝置	用於角切割或於階梯上進行切割
232241	D-CO-ML錐形接頭	滑軌連接頭
232244	D-EP-ML偏心固定梢	滑軌連接頭

正常切割鋸片護罩之配件

項目編號	名稱	說明
238000	DS-BG65鋸片護罩	鋸片護罩, 鋸片最高 \varnothing ≤ 650 mm
2051935	DST-BG80鋸片護罩, 小型	鋸片護罩, 鋸片最高 \varnothing 600 mm ... 800 mm
238002	DS-BG80中間部分	鋸片護罩, 鋸片最高 \varnothing 600 mm ... 900 mm
238003	DS-BG80側邊部分, 組	鋸片護罩, 鋸片最高 \varnothing 600 mm ... 900 mm
238004	DS-BG120中間部分	鋸片護罩, 鋸片最高 \varnothing 1,000 mm ... 1,200 mm
238005	DS-BG120側邊部分, 組	鋸片護罩, 鋸片最高 \varnothing 1,000 mm ... 1,200 mm
2064904	DST-BG160鋸片護罩	鋸片護罩, 鋸片最高 \varnothing 1,500 mm ... 1,600 mm

平面切割鋸片護罩之配件

項目編號	名稱	說明
2135201	DS-BGFT 80中間部分	平面切割用鋸片護罩, \varnothing 600 mm ... 900 mm
2135202	DS-BGFT 80側邊部分, 組	平面切割用鋸片護罩, \varnothing 600 mm ... 900 mm
2135203	DS-BGFT 120中間部分	平面切割用鋸片護罩, \varnothing 1,000 mm ... 1,200 mm
2135204	DS-BGFT 120側邊部分, 組	平面切割用鋸片護罩, \varnothing 1,000 mm ... 1,200 mm
2135205	DS-BGFT 160中間部分	平面切割用鋸片護罩, \varnothing 1,500 mm ... 1,600 mm
2135206	DS-BGFT 160側邊部件	平面切割用鋸片護罩, \varnothing 1,500 mm ... 1,600 mm

凸緣配件

項目編號	名稱	說明
2330128	內部凸緣支座 DST-CF 60 kt-45	正常切割內部凸緣
2017811	夾緊凸緣DST-CF 60 6kt	內部凸緣的外部凸緣DST-CF 60 kt-45
221343	六角螺栓M12 × 25	夾緊凸緣的固定螺栓DST-CF 60 6kt



項目編號	名稱	說明
2328063	內部凸緣支座 DST-FCF 60-110	平面切割凸緣
2349028	埋頭螺絲 (內六角) M10×16 (6件組)	平面切割凸緣上的鋸片固定螺絲

電力連接配件

項目編號	名稱	說明
2180136	DST-ESC 20 3x400V電源線	DST 20-CA的電源線

4 技術資料

4.1 鋸頭技術資料

環境溫度最高18°C及最高海平面上2000 m之高度下的保證額定值。

額定速率	400 rpm ... 940 rpm
額定電壓	380 V ... 400 V 交流電壓 < 370 V時會降低效能。
AC頻率	50 Hz ... 60 Hz
主連線 (相位需求)	3~ + PE
額定電流	29.9 A
交流電源保險絲額定值 (依遙控裝置的設定而定)	<ul style="list-style-type: none"> • 16 A • 25 A • 32 A
發電機電力需求	≥ 20 kVA (16 A) ≥ 32 kVA (25 A) ≥ 40 kVA (32 A)
發電機的次暫態縱向電抗X"d	≤ 10 %
漏電流	≤ 10 mA
允許的鋸片直徑	600 mm ... 1,600 mm
導引切割的最大鋸片直徑	800 mm
最大切割深度	730 mm
重量 (依據EPTA程序01)	33.8 kg
貯放溫度	-25 °C ... 63 °C
應用溫度, 環境溫度	-15 °C ... 45 °C 溫度低於零度時, 請先讓機具慢慢暖機再開始負載, 並在使用後將冷卻水從冷卻管路中排出 (吹出; 附有一幫浦可使用)。使用預熱過的水。
冷卻水流速	> 2 l/min
冷卻水溫	4 °C ... 25 °C
冷卻水壓	2 bar ... 6 bar
根據IEC 60529的防護等級	IP 65
散發出的最大發射功率 (P _{EIRP})	17.6 dBm
頻帶	2.4 GHz ... 2.4835 GHz
產品世代	02



4.2 搬運推車技術資料

最大負載	180 kg
規格 (長 x 寬 x 高)	1,100 mm × 690 mm × 1,180 mm
重量, 已負載	100 kg
胎壓	2.1 bar

4.3 噪音資訊依據EN 15027

使用降噪 (消音) 鋸片時, 音壓級數約可降低10 dB (A) 。

聲功率級數 (L_{WA}) (EN ISO 3744)	118 dB(A)
無法判定的聲功率級數 (K_{WA}) (EN 15027)	2.5 dB(A)
釋放的音壓級數 (L_{pA}) (EN ISO 11201)	98 dB(A)
無法判定的音壓級數 (K_{pA}) (EN 15027)	4 dB(A)

4.4 根據EMC指令對連接網路的要求

當使用者電源與市電網路間介面點上的短路電源 S_{SC} 大於或等於350 MVA時, 本產品符合IEC 61000-3-12標準。

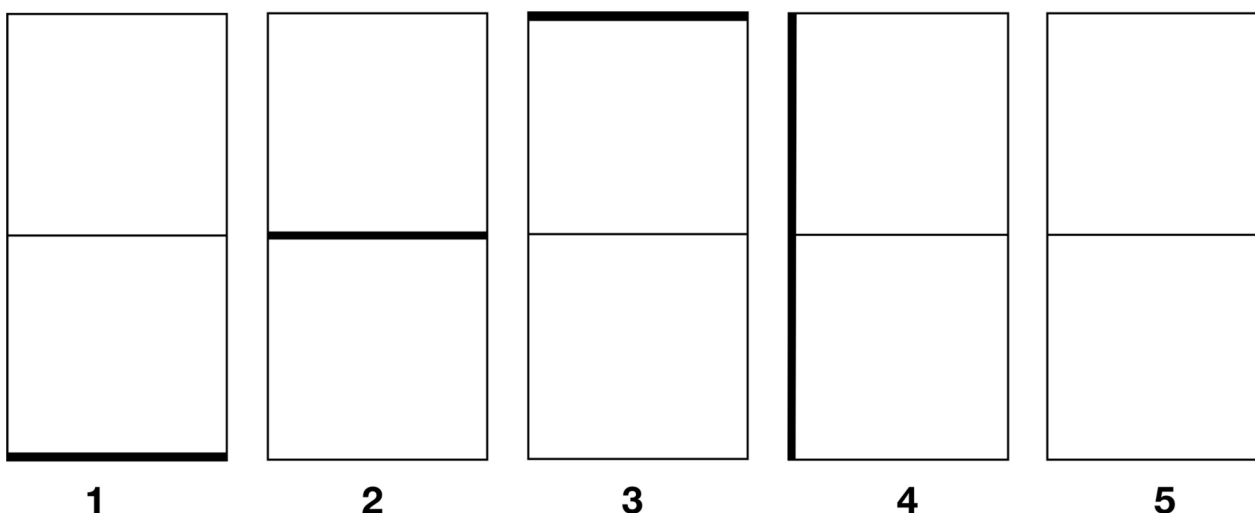
此裝置的安裝或使用者必須諮詢公共電源供應網路的操作人員, 讓裝置連接在 S_{SC} 值小於或等於350 MVA的工作位置。

5 規劃

5.1 切割程序

- ▶ 先分段切開將混凝土塊調整成符合目前情況 (亦即起重機的載重與地板的最大承重量以及門的大小等) 的最大大小與重量。

當滑軌支撐裝置以適當距離妥善定位時才能進行合理的切割程序。

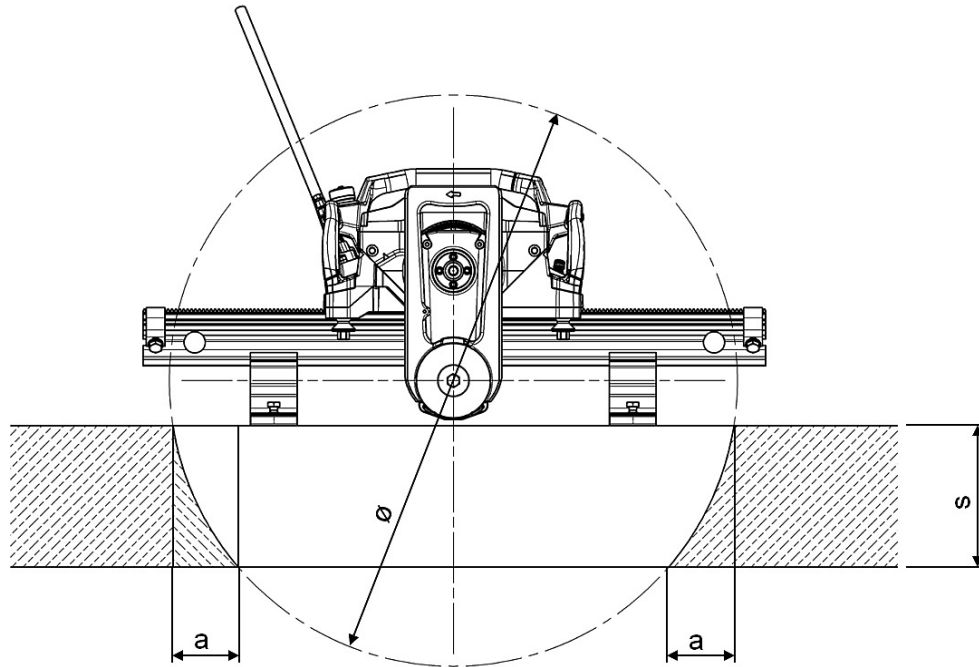


圖示為具有分段切割之門板開口的切割程序範例。

- ▶ 將要切開的零件固定好使其無法移動。切割零件移動會使鋸片卡住, 造成受傷之風險。



5.2 過切或未切割距離

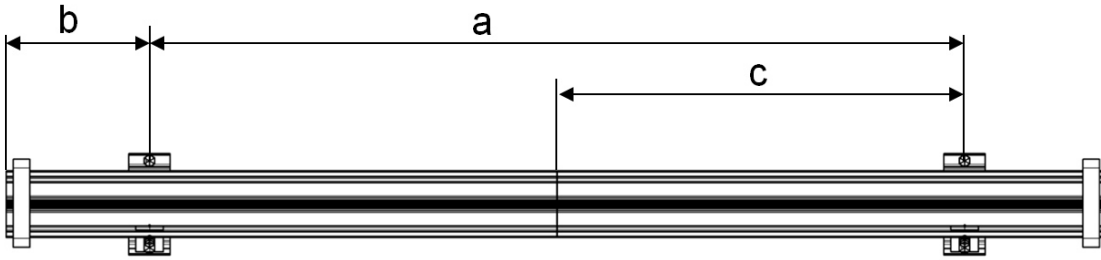


s	a				
	含鋸片直徑 (Ø)				
	650 mm	800 mm	1,000 mm	1,200 mm	1,600 mm
200 mm	139 mm	100 mm	75 mm	61 mm	44 mm
225 mm	185 mm	126 mm	93 mm	74 mm	54 mm
250 mm	273 mm	156 mm	112 mm	89 mm	64 mm
275 mm	•/•	194 mm	135 mm	106 mm	76 mm
300 mm	•/•	246 mm	161 mm	125 mm	89 mm
325 mm	•/•	345 mm	191 mm	146 mm	102 mm
350 mm	•/•	•/•	227 mm	169 mm	117 mm
375 mm	•/•	•/•	271 mm	195 mm	133 mm
400 mm	•/•	•/•	330 mm	225 mm	151 mm
425 mm	•/•	•/•	440 mm	260 mm	170 mm
450 mm	•/•	•/•	•/•	300 mm	191 mm
475 mm	•/•	•/•	•/•	349 mm	213 mm
500 mm	•/•	•/•	•/•	415 mm	237 mm
525 mm	•/•	•/•	•/•	536 mm	264 mm
550 mm	•/•	•/•	•/•	•/•	294 mm
575 mm	•/•	•/•	•/•	•/•	326 mm
600 mm	•/•	•/•	•/•	•/•	363 mm
625 mm	•/•	•/•	•/•	•/•	404 mm
650 mm	•/•	•/•	•/•	•/•	452 mm
675 mm	•/•	•/•	•/•	•/•	510 mm
700 mm	•/•	•/•	•/•	•/•	587 mm
725 mm	•/•	•/•	•/•	•/•	728 mm

對於右對齊顯示的值，無法使用Cut Assist功能完全進行切割，因而必須手動完成過切。

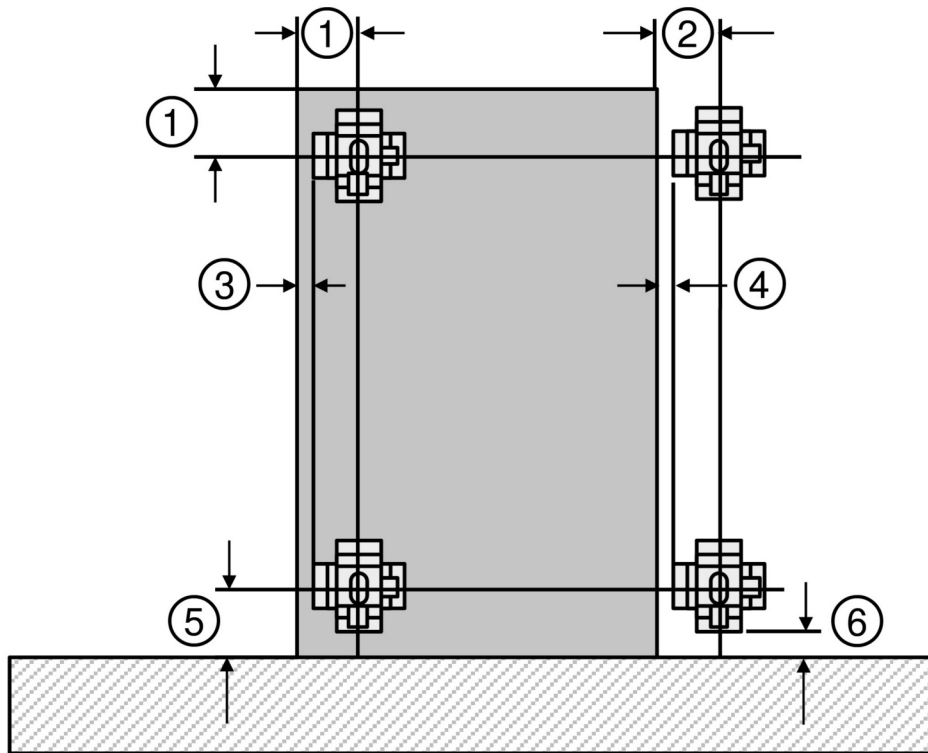


5.3 滑軌支撐裝置間的距離



- a 2個滑軌之撐裝置間的最大距離 = 170 cm
 - b 最大滑軌末端突出部分 = 50 cm
 - c 滑軌接點與滑軌支撐裝置間的最大距離 = 100 cm
- ▶ 必須遵守滑軌支撐裝置間的最大距離（如圖所示）。

5.4 固定滑軌支撐架的鑽孔位置



- ① 內側有滑軌支撐裝置時的孔距 = 235 mm
- ② 外側有滑軌支撐裝置時的孔距 = 230 mm
- ③ 支撐裝置位於內側之滑軌支撐裝置間的距離 = 144mm
- ④ 支撐裝置位於外側之滑軌支撐裝置間的距離 = 139mm
- ⑤ 平面切割時的孔距 = 235 mm
- ⑥ 平面切割時的滑軌支撐裝置間的距離 >144 mm

▶ 為固定滑軌支撐裝置所鑽的孔必須位於上圖所示的位置中。



5.5 電源

警告

觸電風險！ 若操作沒有接地導線及未正確連接漏電斷路器的機具，會造成人員嚴重傷害或灼傷。

- ▶ 不論使用的主電源或發電機功率為何，請務必確認已正確連接適當的接地導線且電源已安裝漏電斷路器。
- ▶ 除非上述安全措施已確實安裝且正常運作，否則不得使用本產品。

保險絲額定值

確認工作場所所安裝至電源裝置（3 x 380 ... 400V）具有以下保險絲額定值：

技術資料	
交流電源保險絲額定值（依遙控裝置的設定而定）	<ul style="list-style-type: none"> • 16 A • 25 A • 32 A
漏電斷路器（FI）	A型或B+MI型，30 mA

針腳配置3~ + N + PE 32A 6h

	L1	相位1
	L2	相位2
	L3	相位3
	N	中性導線（未連接、未使用）
	PE	地面 / 接地導線

5.6 使用延長線

警告

受損的電源線會造成危險！ 當機具運轉時，如果發現電源線或延長線受損，請勿碰觸。請將電源線插頭自插座拔除。

- ▶ 請定期檢查設備的電源線，並在發現損壞時，請合格的電力專員更換。
- ▶ 務必使用經認可的延長線類型，且必須使用口徑（截面積）足夠的導線。否則機具的效能會下降且延長線會過熱。
- ▶ 讓電鋸開始運作前請檢查並確認延長線已完全展開。
- ▶ 定期檢查延長線是否損壞。
- ▶ 並更換受損的延長線。
- ▶ 在戶外工作時，請務必使用經過認可且對應標記為戶外使用的延長線。

延長線的最低導體截面積（線徑）

	延長線長度			
	≤ 50 m	> 50 m ... ≤ 75 m	> 75 m ... ≤ 135 m	> 135 m ... ≤ 200 m
最低導體截面積（線徑）	4 mm ²	6 mm ²	10 mm ²	16 mm ²

*本圖適用溫度低於30°C時。



5.7 冷卻水源供應裝置

冷卻水溫度至25°C時，水流速率需至少2 l/min才能冷卻鋸頭。

冷卻效果不足時，機具功率會下降。若不敷使用，機具的自動斷電功能會啟動。

- ▶ 務必使用乾淨的冷卻水。
- ▶ 請勿使用鹹水（如海水）。
- ▶ 當供水管線水壓不足時，應安裝逆止閥以防止髒水進到水源供應裝置中。
- ▶ 若供水線路壓力高於6 bar時請使用減壓閥。

6 組裝鋸切系統

6.1 安裝滑軌支撐裝置的安卡

警告

未確實固定會造成危險！ 安全且有效使用電鋸系統的基本前提為必須以適合應用材料及大小充足的固定方式加以固定。

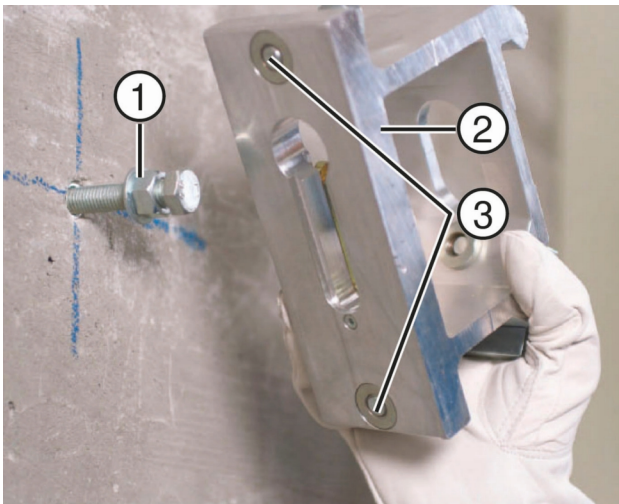
- ▶ 請使用適合您加工材料的固定系統並遵守固定系統製造商說明。
- ▶ 為固定在未開裂混凝土基材上，請使用小型圓釘**HKD-D M12**或最小拉力為8.5 kN的等效固定釘。請注意，小型圓釘**HKD-D M12**不適用於石材、人造或天然石材或類似材料。
- ▶ 如果您有安全固定相關的問題，請連絡Hilti技術服務部門。



以下說明適用**HKD-D M12**平面安卡。若使用不同類型之安卡，請依照安卡製造商操作說明。

1. 標示安卡孔的鑽孔位置。請在此處注意「規劃」章節中有關固定鑽孔位置的要求。
 16
2. 鑽鑿安卡孔。
3. 將安卡孔中的鑽渣清除。
4. 將安卡插入孔中並使用設定工具將安卡展開。
5. 用手將固定螺栓旋入安卡中（至各安卡最深的位置）再將螺栓反轉一圈。

6.2 固定滑軌支撐裝置



- ① 附有領螺帽的固定螺栓
- ② 滑軌支撐裝置

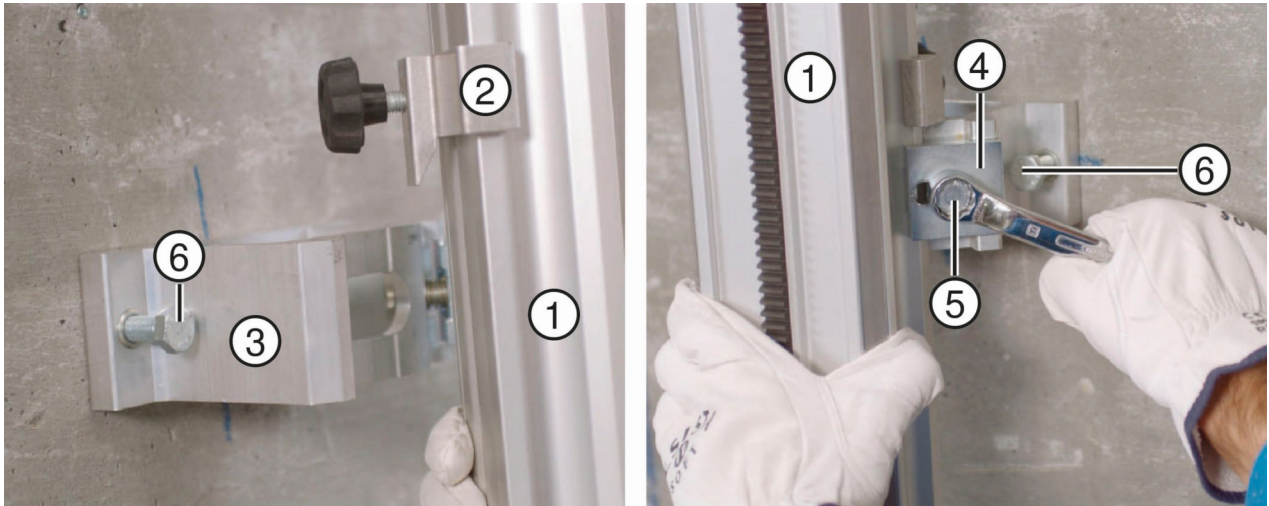
- ③ 校平螺絲

1. 將兩個調平螺絲往回轉直到其鬆開。
2. 將滑軌支撐裝置放到固定螺栓上。



3. 讓滑軌支撐裝置與切割線呈直角再將有領螺帽稍微旋緊。

6.3 針對正常切割將滑軌安裝到滑軌支撐裝置上



- | | |
|----------|----------|
| ① 滑軌 | ④ 滑軌夾面板 |
| ② 滑軌夾 | ⑤ 滑軌夾緊螺栓 |
| ③ 滑軌支撐裝置 | ⑥ 校平螺絲 |

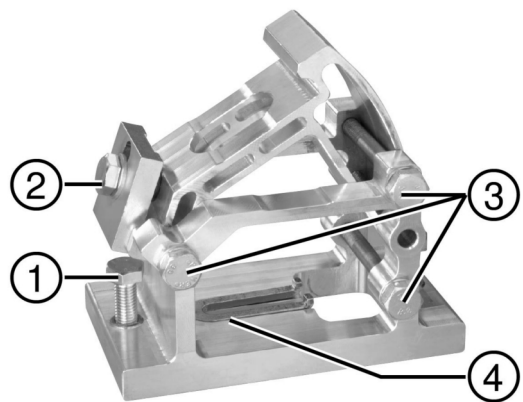
1. 將滑軌鉤安裝到滑軌上。

i 滑軌鉤僅可搭配滑軌支撐裝置進行正常切割。

2. 將滑軌與滑軌支撐裝置中的滑軌鉤連接並將夾緊板滑到滑軌邊緣上。
3. 讓滑軌支撐裝置與滑軌呈直角再將滑軌夾緊螺栓旋緊。
4. 檢查並調整滑軌與切割線的偏離距離，再將滑軌支撐裝置固定螺栓旋緊。
5. 使用調平螺絲彌補水平差異。
6. 在滑軌末端裝上終端固定器。

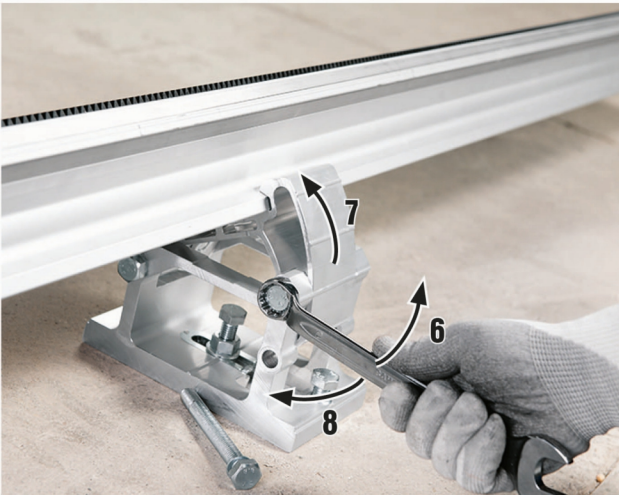
6.4 將滑軌安裝在角切割用的滑軌支撐裝置上並調整切割角度

1. 鬆開所有滑軌支撐裝置上夾緊板的夾緊螺栓。



- | |
|---------------|
| ① 校平螺絲 |
| ② 附夾緊螺栓之夾緊面板 |
| ③ 用於調整角度的夾緊螺栓 |
| ④ 固定螺栓槽 |





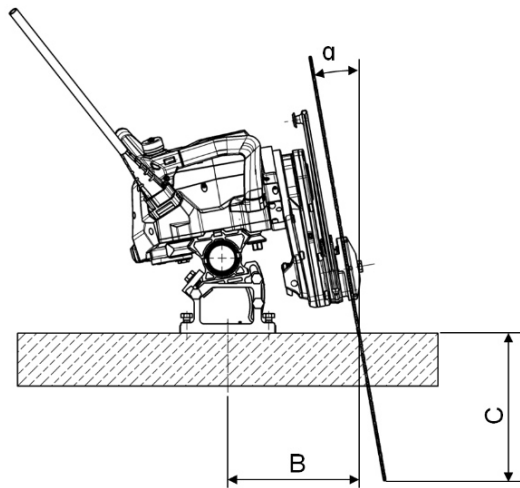
2. 將滑軌安裝到滑軌支撐裝置上。
3. 將夾緊板滑到滑軌邊緣上並將板子上的夾緊螺栓旋緊。
4. 鬆開角度調整機制的下方夾緊螺栓。
5. 將夾緊螺栓從滑軌支撐裝置上卸下。
6. 鬆開角度調整機制的上方夾緊螺栓。
7. 將滑軌調整到希望的切割角度。
8. 重新旋緊角度調整機制的夾緊螺栓。
9. 檢查並調整滑軌與切割線的偏離距離，再將滑軌支撐裝置固定螺栓旋緊。

角切割設定之規格 21

10. 使用調平螺絲彌補水平差異。
11. 在滑軌末端裝上終端固定器。



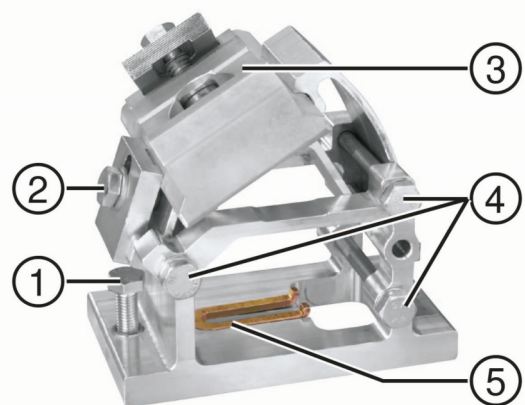
角切割設定之規格



α	B	C				
		含鋸片直徑				
		650 mm	800 mm	1,000 mm	1,200 mm	1,600 mm
0°	230 mm	253 mm	328 mm	428 mm	528 mm	728 mm
5°	238 mm	226 mm	301 mm	401 mm	500 mm	700 mm
10°	248 mm	197 mm	271 mm	370 mm	468 mm	665 mm
15°	260 mm	167 mm	239 mm	336 mm	432 mm	625 mm
20°	276 mm	134 mm	204 mm	298 mm	392 mm	580 mm
25°	295 mm	99 mm	167 mm	258 mm	349 mm	530 mm
30°	318 mm	64 mm	129 mm	215 mm	302 mm	475 mm
35°	346 mm	27 mm	88 mm	170 mm	252 mm	416 mm
40°	381 mm	•/•	47 mm	123 mm	200 mm	353 mm

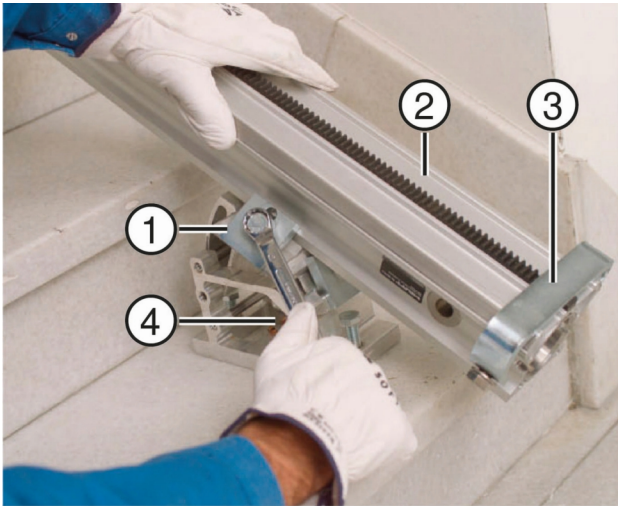
6.5 將滑軌安裝到用於階梯切割的滑軌支撐裝置上

1. 將階梯上切割用滑軌支撐裝置安裝到階梯上。
2. 將階梯上切割用夾緊插件連接到滑軌支撐裝置上。
3. 鬆開角度調整用夾緊螺栓。



- ① 校平螺絲
- ② 附夾緊螺栓之夾緊面板
- ③ 用於在階梯上切割的夾緊插件
- ④ 用於調整角度的夾緊螺栓
- ⑤ 固定螺栓槽





- ① 用於在階梯上切割的夾緊插件
- ② 滑軌
- ③ 終端固定器
- ④ 滑軌支撐裝置的固定螺栓

4. 將滑軌安裝到階梯上切割的夾緊插件上。
5. 旋緊角度調整機制的夾緊螺栓。
6. 檢查並調整滑軌與切割線的偏離距離，再將滑軌支撐裝置固定螺栓旋緊。
7. 使用調平螺絲彌補水平差異。
8. 在滑軌末端裝上終端固定器。

6.6 延長滑軌



- ① 滑軌
- ② 錐形接頭連接
- ③ 偏心固定梢
- ④ 1/2"方形針扳手
- ⑤ 錐形套

1. 清潔錐形接頭與錐形套環並潤滑這些零件。
2. 將錐形接頭插到滑軌中再用1/2"方形扳手將偏心固定梢以順時針方向轉動將其旋緊。

i 要拆卸滑軌延長裝置可將偏心固定梢以逆時針方向轉動鬆開後再將其從錐形接頭上推出。



7 鋸切系統使用準備工作

7.1 安裝鋸頭

⚠ 注意

有受傷的危險！產品意外啟動。

- ▶ 在調整機具或變更配件前，請先拔除電源線。

⚠ 注意

有人員受傷及損壞設備或其他器具之風險！若電鋸掉落會造成危險。

- ▶ 放開鋸頭前，確定導引滾輪已位在相對於滑軌的正確位置，且鎖定桿已完全卡入鋸頭上的凹陷位置。
- ▶ 鬆開鋸片頭鎖定桿前，請確實將鋸片頭握緊。



① 擊發保險桿

③ 導引滾輪

② 滑軌

- 將鎖定桿升起並轉動使其鬆開。
 - ▶ 彈簧壓板會將鎖定桿固定在「開啟」位置。
- 用握把將鋸頭升起並將其放在之前固定的滑軌上。確認導引滾輪的位置正確。
 - ▶ 滑軌的導引面應靠在導引滾輪的中間處。
- 升起鎖定桿，並將鎖定桿翻回機殼邊緣。
- 將鎖定桿完全壓下，並確保鎖定桿已完全卡在機殼的放置位置上。
 - ▶ 若無法正確咬合鎖定桿，請停止安裝鋸頭並將其從滑軌上卸下！



水平安裝（鋸片位於滑軌下方）時，必須用手將鋸頭升起才能關上鎖定桿。
僅在其可正確且穩固的鎖定於滑軌上時才能操作電鋸。

- 檢查導引滾輪的位置是否正確，以及鎖定桿是否已完全卡入。



7.2 將電鋸連接至電源與供水裝置上



- ① 冷卻水軟管連接頭
- ② 遙控纜線連接處
- ③ 電源線
- ④ 位置確定標記 (CUT ASSIST)
- ⑤ 至切割末端的負方向距離 (CUT ASSIST)
- ⑥ 至切割末端的正方向距離 (CUT ASSIST)
- ⑦ 「操作就緒」指示燈
- ⑧ 天線

警告

意外啟動風險！ 當電源線插上時，電鋸可能會意外啟動。

- ▶ 連接電源線前請按下遙控裝置上的緊急停止按鈕。

注意

意外風險！ 不當放置的纜線與軟管會造成設備或其他器具損壞。

- ▶ 請將纜線與軟管放好使其能隨鋸頭移動而不會被拉扯。
- ▶ 請小心不要讓纜線插頭泡在水中。
- ▶ 將纜線與軟管放好使其不會與轉動的鋸片接觸且不會被移動性零件擠壓。

1. 將電源線連接至電源。
 - ▶ 鋸頭上的「操作就緒」指示燈必須亮起。
2. 若符合以下條件，請同時採取此行動：

條件: 準備在沒有無線遙控的狀態下作業。

- ▶ 將保護蓋從遙控纜線的插頭與插座上卸下。
- ▶ 將插頭對齊插座並將其輕推到插座底部。
- ▶ 轉動插頭上的鎖定套環直到其卡住。
- ▶ 關上保護蓋。

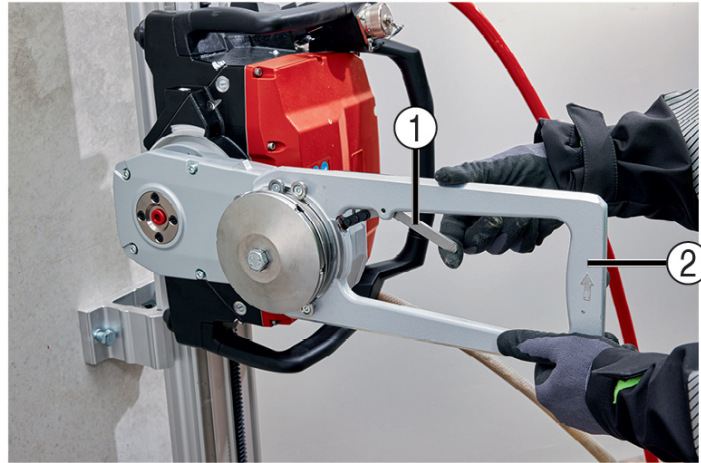
3. 將遙控裝置開啟。

i 若需詳細資訊，請參閱**DST WRC-CA**遙控裝置的操作說明。

4. 連接冷卻水管（鋸頭上連接頭：**Gardena**系統）。



7.3 調整鋸片護罩



① 機桿、遙控鎖定系統

② 鋸片護罩座

1. 將鋸片護罩座調到希望的位置（45°、90°或135°）。
2. 輕壓無線固定機制的機桿。
3. 將機桿按住並稍微轉動鋸片護罩座直到其接合為止。
4. 進一步移動機桿使其超過壓力點。
 - ▶ 接著鋸片護罩座便會固定在設定位置上。



若要鬆開鋸片護罩座，請將機桿朝反方向移動。

7.4 安裝內部凸緣和鋸片

⚠ 警告

有受傷的危險！若使用損壞或無法依說明發揮功能的零件，則極可能發生事故。

- ▶ 請勿使用任何出現損壞或故功能障的零件。
- ▶ 若您發現缺陷，請立即停止作業並更換有缺陷的零件。

在開始安裝前：

- ▶ 檢查接觸面是否髒污和損壞。沾黏的髒污和損壞會導致鋸片振動。固定裝置可能會因此鬆動。
- ▶ 檢查鋸片的接觸面上是否損壞、髒污和殘留潤滑劑。即使已使用正確的扭力旋緊固定螺栓，鋸片仍可能因沾黏的髒污和潤滑劑在支座中打滑。凸緣和鋸片可能因此受損。
- ▶ 檢查所有內、外部螺紋（凸緣螺帽、拉桿、固定螺栓、鋸臂主軸）和牙紋以及凸緣導引螺柱的狀況。只有在螺紋、牙紋和導引螺柱皆未受損時，才可開始安裝。
- ▶ 清潔並潤滑固定螺栓的螺紋。確保不可讓油脂沾到夾緊面上。
- ▶ 檢查內部凸緣上的O型環是否磨損或損壞。
- ▶ 操作電鋸前，請確認鋸片是否有損壞（例如凸緣上是否有缺口、磨損或是否因過熱而有變色的情況）。以正確旋轉方向安裝鋸片。

7.4.1 安裝內部凸緣（正常切割）

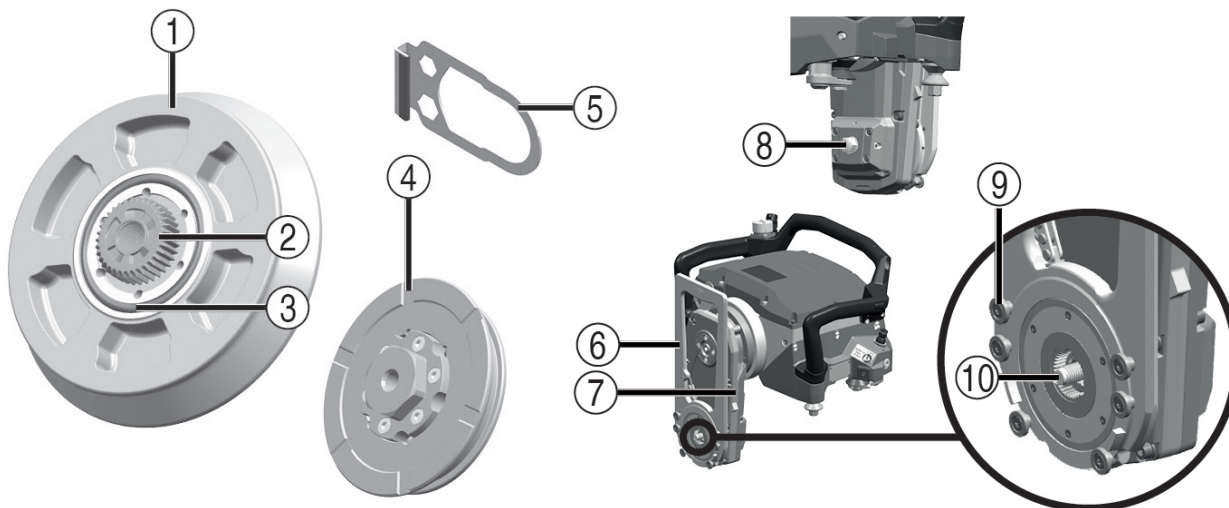
僅可使用使用說明中所述的工具來鎖緊拉桿。切勿使用衝擊螺絲起子或類似的電子機具來鎖緊拉桿。



您可保留安裝的內部凸緣以進行正常切割，直到進行平面切割為止。運輸時不需拆解內部凸緣。

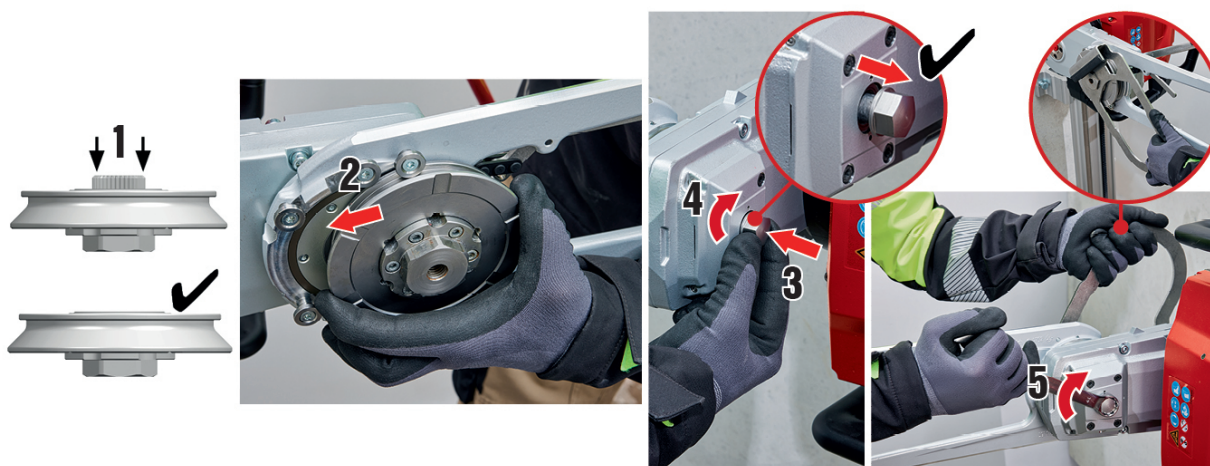
平面切割鋸片的支承工具可用來抵住拉桿。





- | | |
|---------------|----------|
| ① 內部凸緣支座 | ⑥ 鋸片護罩座 |
| ② 凸緣螺帽 | ⑦ 鋸臂 |
| ③ O型環 | ⑧ 拉桿 |
| ④ 冷卻水槽 | ⑨ 凸緣導引螺柱 |
| ⑤ 平面切割鋸片的支承工具 | ⑩ 鋸臂主軸 |

1. 將鋸片護罩座轉向上方。



2. 將凸緣螺帽完全壓進內部凸緣(1)。

i 凸緣內側必須形成平整的表面。僅在凸緣螺帽可完全陷入時才安裝凸緣。若安裝凸出的凸緣螺帽，恐會損壞內部凸緣和支座。

3. 將內部凸緣裝入鋸臂的6個凸緣導引螺柱(2)。

▶ 凸緣導引螺柱的凸緣位於內部凸緣上的凹槽內。

4. 將拉桿壓入支座(3)內，然後用手旋緊拉桿(4)。



5. 使用平面切割鋸片的支承工具抵住拉桿，並將拉桿用手旋緊到底(5)。

- ▶ 若無法用手旋入，請使用環形開口扳手。



- 旋入拉桿時，凸緣螺帽會從固定位置旋入內部凸緣並滑入鋸臂主軸的支座。凸緣螺帽滑入鋸臂主軸支座時，拉桿即可輕鬆活動，並可視情況透過彈簧張力彈回原始位置。

內部凸緣的正確安裝需要至少轉6圈。

- **重要資訊！**

如果拉桿在轉3圈後無法輕易轉動，則可能牙紋未正確彼此滑入，而使凸緣無法牢固安裝。

→ 請中斷安裝。

→ 拆解內部凸緣，排除故障原因並重新安裝內部凸緣。

6. 以規定的扭力旋緊拉桿。

技術資料	
環形開口扳手（用於拉桿）	19 mm
鎖緊扭力	80 Nm

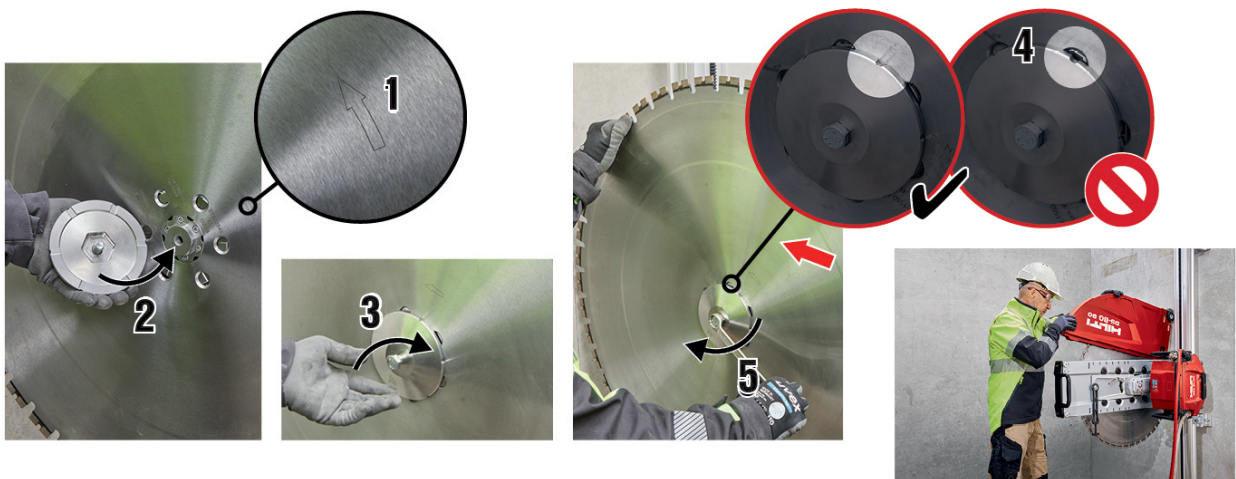
7. 檢查內部凸緣是否緊密貼合鋸臂主軸。

7.4.2 安裝鋸片（正常切割）

開始安裝前，請使用電源開關將牆壁電鋸關閉，或按下緊急停止按鈕。請將電源線插頭自插座拔除。



務必使用原廠Hilti固定螺栓M12×25 10.9固定鋸片。



1. 將鋸片安裝到凸緣的中心裝置上。

- ▶ 鋸片上的旋轉方向指示箭頭(1)符合鋸片護罩座上的旋轉方向指示箭頭。

2. 將內部凸緣裝到中心裝置上，並旋入固定螺栓(2)。

3. 旋轉鋸片，直到內部凸緣的冷卻水槽位於鋸片內的鑽孔（平面切割固定螺栓）之間。



若冷卻水槽在鑽孔中為開放狀態，則無法再保證鋸片的正確冷卻(4)。

使用隨附的油脂潤滑固定螺栓的螺紋，以獲得驅動鋸片所需的夾緊力。注意僅可潤滑螺紋。

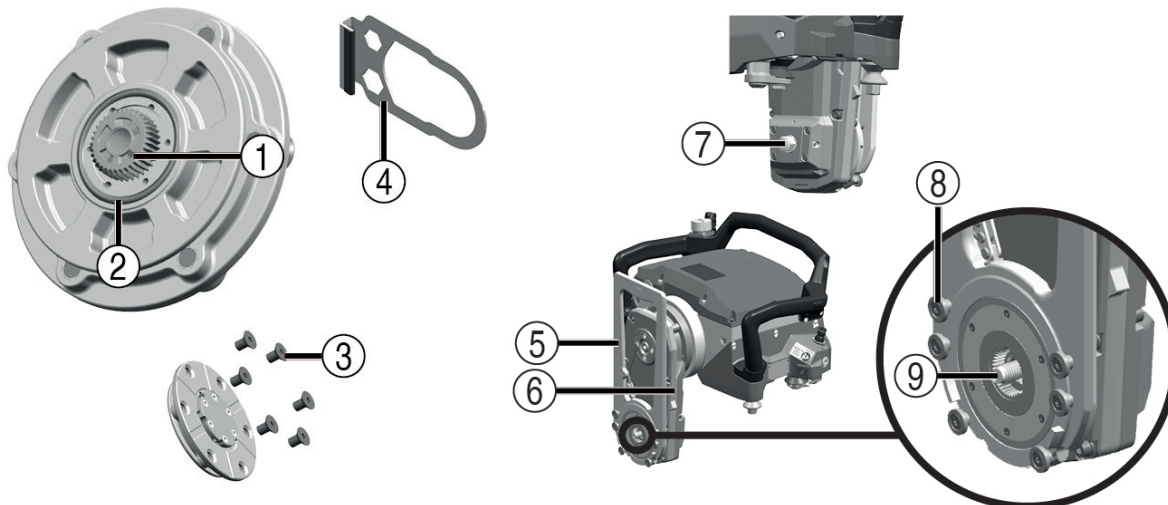


4. 使用規定的扭力鎖緊固定螺栓(5)。

技術資料	
環形開口扳手 (用於固定螺栓)	19 mm
旋緊扭力 (固定螺栓M12×25 10.9)	80 Nm

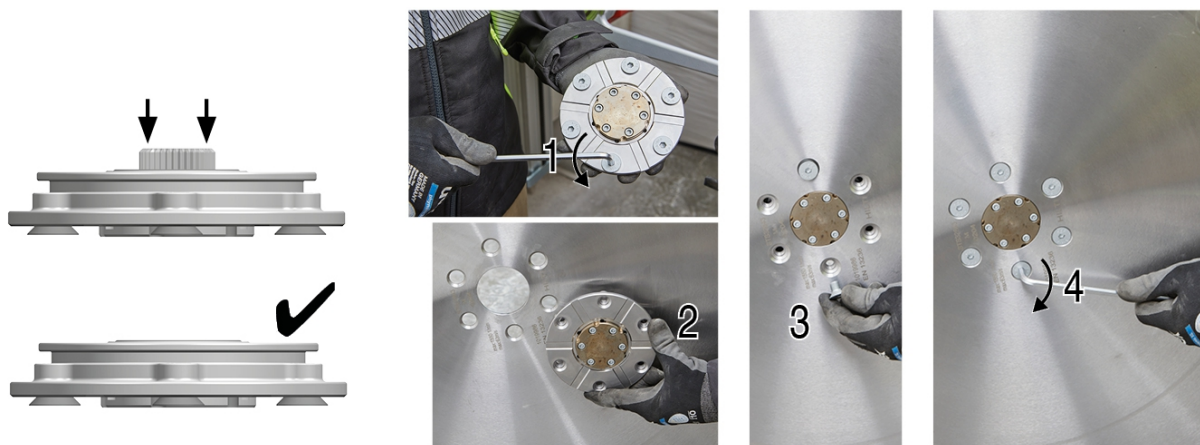
5. 安裝鋸片護罩。 ➡ 30

7.4.3 安裝內部凸緣 (平面切割)



- ① 凸緣螺帽
- ② O型環
- ③ 鋸片固定用埋頭螺絲 (6×)
- ④ 平面切割鋸片的支承工具
- ⑤ 鋸片護罩座
- ⑥ 鋸臂
- ⑦ 拉桿
- ⑧ 凸緣導引螺柱
- ⑨ 鋸臂主軸

1. 視需要拆解內部凸緣 (正常切割) 。 ➡ 31



2. 將凸緣螺帽完全壓進內部凸緣。

i 凸緣內側必須形成平整的表面。僅在凸緣螺帽可完全陷入時才安裝凸緣。若安裝凸出的凸緣螺帽，恐會損壞內部凸緣和支座。

- 3. 視需要將6個埋頭螺絲從內部凸緣(1)旋出。
- 4. 將內部凸緣 (平面切割) 裝到鋸片上(2)。
- 5. 旋入鋸片側上的6個埋頭螺絲(3)。



6. 以規定的扭力旋緊6個埋頭螺絲(4)。

技術資料

旋緊扭力 (埋頭螺絲M10 10.9)	15 Nm
---------------------	-------

7. 檢查內部凸緣的安裝是否正確。

7.4.4 安裝鋸片 (平面切割)

開始安裝前，請使用電源開關將牆壁電鋸關閉，或按下緊急停止按鈕。
請將電源線插頭自插座拔除。



1. 將鋸片護罩座轉向您想插入附有內部凸緣鋸片的方向。

i 旋轉鋸片護罩座，使鋸片能讓凸緣導引螺柱固定住。

2. 將鋸片連同已安裝的內部凸緣推入6個凸緣導引螺柱的支座(1)。

3. 將鋸臂上的拉桿壓入支座(2)內，然後手旋緊拉桿(3)。

- i**
- 旋入拉桿時，凸緣螺帽會從固定位置旋入內部凸緣並滑入鋸臂主軸的支座。凸緣螺帽滑入鋸臂主軸支座時，拉桿即可輕鬆活動，並可視情況透過彈簧張力彈回原始位置。
內部凸緣的正確安裝需要至少轉6圈。
 - 重要資訊！**
如果拉桿已轉3圈後即無法輕易轉動，則可能牙紋未正確彼此滑入，而使凸緣無法牢固安裝。
→ 請中斷安裝。
→ 拆解內部凸緣，排除故障原因並重新安裝內部凸緣。

4. 以規定的扭力旋緊拉桿(4)。

技術資料

環形開口扳手 (用於拉桿)	19 mm
鎖緊扭力	80 Nm

5. 檢查內部凸緣是否緊密貼合鋸臂主軸。



7.5 安裝鋸片護罩



⚠ 危險

有受傷的危險！ 操作未安裝鋸片護罩之電鋸會增加受傷風險。

- ▶ 作業時請務必安裝鋸片護罩的側邊部分（進行轉角切割時除外）。
- ▶ 進行轉角切割時，請僅在進入轉角前才將側邊部分移除。採取其他安全預防措施。

1. 將鋸片護罩中央部分滑到鋸片護罩座上。
2. 安裝鋸片護罩側邊部分，將金屬鉤插到鋸片護罩的中央部分中。
3. 用張緊條將鋸片側邊部分固定。
 - ▶ 接著鋸片護罩中央部分與側邊部分便會形成一個可在鋸片護罩座上拆裝的單一裝置。
4. 拉動張緊片上的橡膠張力帶將完整鋸片護罩固定在鋸片護罩座上。
 - ▶ 接著便可使用鋸片護罩。

i 若在特定切割情境下無法使用鋸片護罩，請在周圍區域設置替代的安全 / 保護措施。例如，可在電鋸周圍加一個保麗龍箱以防止碎片飛散。

8 使用電鋸進行作業

8.1 開始切割作業前的檢查工作

進行切割前，請確認滿足以下所有條件：

- 工作場所的準備工作已完成（支撐裝置就定位、備有水回收裝置等）
- 已將危險區進行隔離且所有人員皆在這些區域外。
- 已連接供水裝置、水壓在認可的範圍內且供水系統無漏水。
- 已連接有接地及漏電斷路器（RCD）之電源。
- 遙控裝置已透過無線或有線方式連接至電鋸且在易於觸及的位置。
- 供水管及電源線與遙控纜線均以妥善收納於電鋸的移動區外。
- 滑軌支架及滑軌均正確放置並妥善固定。
- 滑軌兩端均裝有終端固定器。
- 鋸頭已在滑軌上正確就位，鎖定桿已關閉並完全卡入鋸頭上機殼的放置位置上。
- 操作員已詳閱鋸頭操作說明。
- 鋸片已依旋轉方向正確安裝且夾緊凸緣或夾緊螺栓均分別鎖至需要的扭矩。
- 已安裝並固定完整鋸片護罩或有安裝其他替代的保護系統。
- 遙控裝置上的緊急停止按鈕功能正常且已拉出並重設。操作員已詳閱遙控裝置操作說明。
- 人員已依機具上圖示穿戴個人防護配備。



- 鋸頭上的「操作就緒」指示燈必須亮起。
- 操作員熟悉電鋸及其組件的操作程序。
- 已採取所有安全預防措施。

8.2 原則與參考值

初次或引導切割

初次切割又稱引導切割。進行此切割時鋸臂應位於拖曳位置（亦即拉動鋸片）。深度依材料而異（堅硬、柔軟或石材）。

技術資料	
導引切割的深度	≈ 4 cm

- ▶ 進行導引切割時，需降低電鋸功率以確保切割線能保持直線。

技術資料	
導引切割的功率設定	30 % ... 50 %

後續切割

後續切割可以全功率（100 %）執行且鋸臂可位於拖曳或前置位置。後續切割的深度受材料影響很大。

技術資料	
後續切割的建議深度。	5 cm ... 15 cm

警告

有損壞的危險！ 若鋸片在切口中央但未轉動而鋸頭沿滑軌前進且鋸片與切口邊緣接觸時，電鋸可能會受損。

- ▶ 請在移動鋸頭前，務必將靜止的鋸片轉出切口。

9 拆解切割系統

9.1 拆解鋸片（正常切割）

1. 請拆解鋸片護罩。
2. 將鋸臂轉至12點鐘的位置。
3. 透過電源開關將電鋸關閉，並操作緊急停止。
4. 請將電源線插頭自插座拔除。
5. 鬆開外部凸緣的固定螺栓，並卸下內部凸緣。
 - ▶ 請注意不可在卸下內部凸緣後讓鋸片失控從中心裝置掉落。
6. 將鋸片從中心裝置卸下。
7. 使用固定螺栓將內部凸緣固定在內部凸緣上。

9.2 拆解內部凸緣（正常切割）

您可保留安裝的內部凸緣以進行正常切割，直到進行平面切割為止。運輸時不需拆解內部凸緣。


在包含內部凸緣（平面切割）的鋸片支承工具中，內建一個內六角扳手，讓您可用在內部凸緣上抵住拉桿。

1. 使用平面切割鋸片的支承工具在內部凸緣上抵住拉桿，並將拉桿從凸緣螺帽的螺紋旋下。
2. 使用拉桿將凸緣螺帽完全壓回內部凸緣。
3. 將內部凸緣從6個凸緣導引螺柱拆下。



9.3 拆解鋸片和內部凸緣（平面切割）

1. 將鋸片護罩座垂直轉向上方。

 請確保（特別在牆壁上切割後）6個凸緣導引螺柱朝上，使鋸片在鬆開和旋出拉桿後不致於掉落。

2. 將拉桿完全從凸緣螺帽的螺紋中旋出。
3. 鬆開拉桿並使用拉桿將凸緣螺帽完全壓回內部凸緣。
4. 將鋸片從6個凸緣導引螺柱提出。
5. 鬆開內部凸緣上的6個埋頭螺絲。
6. 將內部凸緣（平面切割）從鋸片移除。

9.4 拆解切割系統

警告

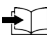
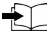
有受傷的危險！避免意外啟動電鋸。

- ▶ 對電鋸進行任何作業前請將電源線拔掉。


注意

有受傷的危險！高溫鋸片會有燙傷風險。尖銳邊緣會有割傷風險。


- ▶ 更換鋸片時請配戴手套。

1. 請拆解鋸片護罩。
2. 移除鋸片：
 - ▶ 正常切割後拆解  31。
 - ▶ 平面切割後拆解  32。
3. 將遙控裝置從鋸頭上斷開並將保護蓋裝到接頭 / 插座上。

 當遙控裝置未使用纜線時：將遙控裝置關閉。

4. 將冷卻水管從鋸頭上斷開。
5. 對冷卻管線噴氣。  32
6. 將鋸頭從滑軌取出。
7. 拆解導引滑軌。
8. 拆解 / 卸下滑軌支撐裝置。
9. 清潔並檢查所有組件是否損壞。
10. 將組件放置並固定在搬運推車上。

9.5 對冷卻管線噴氣

 為在有結霜風險時避免霜害，請在作業完成後或長時間暫停作業前將冷卻管線中的水吹出。





1. 將幫浦軟管壓至吹氣轉接器的底部(1)。
2. 將吹氣轉接器連接到鋸頭上的供水接頭上(2)。
3. 在幫浦上壓至少8次，直到鋸頭上無水份吹出為止。

i 若要將幫浦軟管從吹氣轉接器上鬆開，請按下轉接器上的釋放環並將軟管從吹氣轉接器上拉出。

10 維護及保養

⚠ 警告

觸電危險！ 電源線仍連接到電源插座時進行維護和保養會造成嚴重的傷害或灼傷。

- ▶ 進行維護及保養前，請務必拔下電源線。

注意

- 小心地清除頑強的髒污。
- 若有，請使用乾燥的軟刷子小心地清潔通風口。
- 僅可使用微濕的軟布清潔機殼。

維護

⚠ 警告

電擊的風險！ 損壞的電子零件會造成嚴重的人員傷害及灼傷。

- ▶ 機具或設備電力部分的維修僅可交由訓練過的電力專員處理。

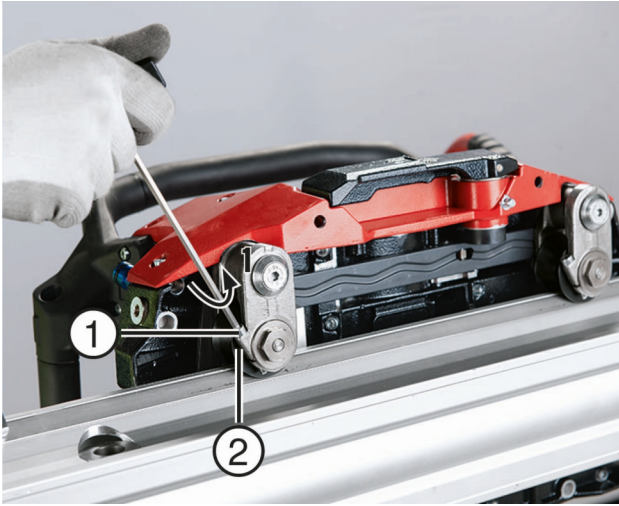
- 定期檢查外部零件和控制元件有無損壞跡象，並確認它們運作正常。
- 如果有損壞跡象或任何零件功能故障，請不要操作本產品。請立即將產品交付Hilti維修中心進行維修。
- 清潔及保養後，裝上所有防護套或保護裝置並檢查功能是否正常。



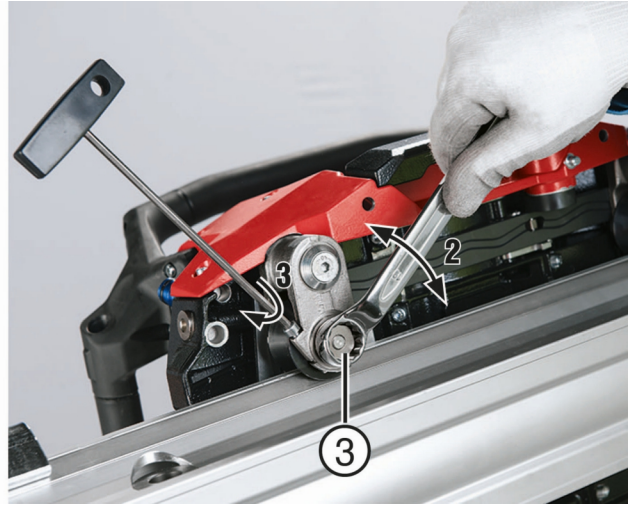
為確保運作的安全及可靠性，請務必使用原廠Hilti備件、耗材與配件。您可以在 **Hilti Store**或在以下網站選購Hilti認可的備用零件、耗材和配件：www.hilti.group



10.1 調整導引滾輪



- ① 固定螺栓
- ② 導引滾輪



- ③ 偏心導引滾輪轉軸

1. 將滑軌固定至牆上再將電鋸安裝上去。
2. 鬆開導引滾輪鎖定機制的固定螺絲。
3. 調整滾輪轉軸的偏心軸讓導引滾輪與滑軌接觸。
4. 重新旋緊固定螺絲。

必須能用手轉動導引滾輪。

5. 以相同方式調整第二個滾輪。

10.2 檢查

- ▶ 每隔200個操作小時請將本機具送交Hilti維修中心檢查。

遙控裝置上會顯示距下次保養的剩餘操作小時數。

- ▶ 定期檢查外部零件和控制元件有無損壞跡象，並確認它們運作正常。

10.3 維護

警告

電擊的風險！ 損壞的電子零件會造成嚴重的人員傷害及灼傷。

- ▶ 機具或設備電力部分的維修僅可交由訓練過的電力專員處理。

保養工作 34

- ▶ 如果有損壞跡象或任何零件功能故障，請不要操作牆壁電鋸。應立刻將機具交付Hilti維修中心進行維修。

為確保操作的安全及可靠性，請務必使用原廠Hilti備件與耗材。您可以在維修中心或以下網站選購Hilti認可的備件、耗材和配件：www.hilti.com

保養工作

零件	處理程序	每日	每週
滑軌支撐裝置	檢查放置面和夾緊面，並視需要清潔。	✓	
	檢查螺紋是否轉動順暢，並視需要清潔。		✓
滑軌	檢查放置面和功能面，並視需要清潔。	✓	



零件	處理程序	每日	每週
滑軌	檢查牙紋和滾輪運轉面是否損壞和磨損，並視需要更換滑軌。		✓
	檢查錐形套環，必要時用機油清潔與潤滑。	✓	
	檢查固定終端固定器的工具	✓	
鋸片護罩	檢查並清潔內外表面，清除粘附的鋸渣。	✓	
	檢查導引滾輪是否運轉順暢，並視需要清潔或更換。		✓
	檢查橡膠張緊帶的狀態，必要時予以更換。		✓
	檢查夾緊桿張緊狀態，必要時轉動六角螺栓進行調整。		✓
鋸頭	檢查鎖止裝置是否操作順暢且能牢固卡入。必要時進行清潔和潤滑（潤滑油嘴）或送修。	✓	
	確認導引滾輪可易於操作且是否有過度使用，必要時進行更換 / 送修。		✓
	清潔拉桿和內部凸緣上的螺紋，並視需要更換損壞的部件。		✓
	清潔並檢查凸緣螺帽上的外部牙紋和主軸上的內部牙紋，並視需要更換損壞的部件。		✓
	檢查拉桿和撥桿的活動性，並視需要送修。		✓
	清潔和潤滑固定螺栓的外部螺紋和內部凸緣上的內部螺紋，並在損壞時視需要更新。		✓
	檢查凸緣導引螺柱的狀況，並在明顯損壞時更新。		✓
	檢查插頭連接是否乾淨和損壞，並視需求使用壓縮空氣吹淨或更換。	✓	
	確認纜線是否損壞，並視需要更換。	✓	
	檢查鋸片凸緣和固定螺栓是否乾淨和磨損，並視需要清潔或更新。	✓	
	確認鋸頭是否漏油或漏水，並視需要送修。		✓
	檢查水流並視需要更換供水管線的濾網。		
	清潔固定螺栓，檢查是否損壞並潤滑。		✓
水管	檢查插頭連接是否乾淨、易於拔動和密封，並視需要清潔和潤滑（潤滑噴霧）	✓	
	檢查所有軟管的密封性		✓
纜線 / 插頭	檢查插頭連接是否乾淨、易於拔動和損壞，並視需求使用壓縮空氣吹淨或更換。	✓	
	確認纜線是否損壞，並視需要更換。	✓	
搬運推車	檢查胎壓（請參閱「技術資料」一節的詳細資訊）		✓
機具	檢查完整性。		✓

11 搬運和貯放

搬運

- ▶ 搬運本產品時請不要安裝配件工具。



- ▶ 確認在整個搬運過程中設備均有妥善固定。
- ▶ 搬運後，請務必檢查外部零件和控制元件有無損壞跡象，並確認它們運作正常。

設備的貯放

- ▶ 收納本產品時請務必將電源線從電源上拔掉。
- ▶ 請將產品貯放在乾燥且兒童或未授權的人員無法觸及的地點。
- ▶ 長時間貯放後，請務必檢查外部零件和控制元件有無損壞跡象，並確認它們運作正常。

12 故障排除

若您遇到未列出的問題或是無法自行排除的問題，請聯絡Hilti維修中心。

故障	可能原因	解決方法
切割線不直。	鋸片未確實張開。	▶ 更換鋸片。
	鋸片變鈍。	▶ 更換鋸片。請注意規格。
	未進行導引切割或導引切割線不直	▶ 檢查是否有遵守指定的導引值。
	凸緣未正確旋緊	▶ 檢查凸緣的位置和固定螺栓的旋緊扭力是否正確。 ▶ 重複凸緣安裝。
	導引滾輪晃動情況超過特定值。	▶ 檢查滾輪的晃動情況並正確調整滾輪。若調整不足以修正，請更換滾輪或導引滑軌。
	滑軌過鬆。	▶ 檢查固定裝置。 ▶ 重新固定滑軌。
	滑軌扭曲（捲曲）。	▶ 安裝其他滑軌支撐裝置。
電鋸效能偏低。	鋸片規格不合	▶ 檢查鋸片規格。 ▶ 換成正確規格的鋸片。
	切割深度過深。	▶ 降低切割深度。
	電鋸前進速度過慢。	▶ 增加電鋸前進速度。
	性能因鋸片偏離軌道而下降。	▶ 請參閱錯誤項目：切割線不直。
	性能因鋼筋含量過高而降低。	▶ 若鋼筋含量過高請在不同位置進行切割。
	鋸片轉速過高或過低。	▶ 正確設定轉速。
鋸片卡在切口中且電鋸無法啟動。	一塊切開的鋼材卡在切口中。	▶ 嘗試將鋸頭反復前後移動（前進 / 後退）讓鋸片離開切口。待鋸片能自由移動後即嘗試啟動鋸片驅動裝置。小心！避免使用太強的力道否則可能會造成損壞。 ▶ 若鋸片無法移動：將鋸片從電鋸上卸下並用鑿破機 / 錘子將混凝土鑿開直到鋸片能自由移動為止。
	切開的部件被推向鋸片。	▶ 將電鋸的鋸片卸下。 ▶ 將切開的部件移除。



故障	可能原因	解決方法
鋸片滑落	旋緊扭力過低	▶ 潤滑固定螺栓的螺紋，並以規定的扭力旋緊固定螺栓。
	凸緣和鋸片上的夾緊面髒污或沾油	▶ 將夾緊面清潔和去油。
	固定螺栓和內部凸緣上的螺紋髒污或受損。	▶ 清潔並檢查固定螺栓和內部凸緣上的螺紋。
	固定螺栓的螺紋遲鈍不順	▶ 潤滑固定螺栓的螺紋。

13 廢棄設備處置

Hilti產品所採用的材料，絕大部分都可回收再利用。回收前，必須先將材料正確分類。在許多國家中，您可以將舊機具及設備送回Hilti進行回收。若需更多資訊，請向Hilti維修中心或Hilti銷售代表諮詢。

依據歐盟指令關於電子及電器設備廢棄物的規範，以及國家相關施行法律規定，已達使用年限的電子設備必須分類收集，並交由環保回收機構處理。



▶ 請勿將電子機具或設備與一般家用廢棄物一同回收！

鑽渣及鋸渣

鑽渣及鋸渣未有適當的預處理，而直接流入河川、湖泊或下水道系統時，可能造成環保問題。

▶ 應向當地公家機關詢問目前的相關法規資訊。

我們的建議如下：

- ▶ 收集鑽渣或鋸渣（例如，使用濕式真空吸塵器）。
- ▶ 讓鑽渣或鋸渣沉澱一段時間或加入凝聚劑幫助殘渣中的小分子沉澱並與水分離開來。
- ▶ 將這些固態的鑽渣或鋸渣棄置於建築廢棄物處理站。
- ▶ 加入酸性中和劑或加入大量的水稀釋將鑽渣或鋸渣中殘餘的水份（鹼性，pH值 > 7）中和後才可將其排入廢水系統中。

14 製造商保固

▶ 如果您對於保固條件有任何問題，請聯絡當地Hilti代理商。

Hilti Taiwan Co., Ltd.

24F., No. 16, Xinzhan Rd., Banqiao Dist., New Taipei City 220, Taiwan (R.O.C.)

Tel. 0800-221-036

15 其他資訊

國家特定認證標章

以下小節包括每個市場的許可要求。



您可在文件最後找到國家特定的認證標章。





zh 符合聲明

符合聲明

基於製造商唯一的責任，本公司在此聲明本產品符合適用法規及標準。

技術文件已歸檔：

Hilti Entwicklungsgesellschaft mbH | Tool Certification | Hiltistrasse 6 | D-86916 Kaufering, Germany

產品資訊

牆壁電鋸	DST 20-CA
產品代別	02
序號	1-99999999999



EC Declaration of Conformity | UK Declaration of Conformity



Manufacturer:
Hilti Corporation
Feldkircherstraße 100
9494 Schaan | Liechtenstein

UK Importer:
Hilti (Gt. Britain) Limited
No. 1 Circle Square, 3 Symphony Park
Manchester, England, M1 7FS

DST 20-CA (02) Wire saw in combination with accessory DSW 2025-TS (01)

Serial Numbers: 1-9999999999

2006/42/EC | Supply of Machinery (Safety) Regulations

EN 60204-1:2018

EN 15027:2007, A1:2009

2008 2014/53/EU | Radio Equipment Regulations 2017

EN IEC 62311:2020

EN 300 328 V2.2.2

EN 301 489-1 V2.2.3

EN 301 489-17 V3.2.4

2011/65/EU | The Restriction of the Use of Certain Hazardous Substances in Electrical and Electronic Equipment Regulations 2012

Dr. Tahar Zrilli
Head of Quality and Process Management
Business Area Electric Tools & Accessories

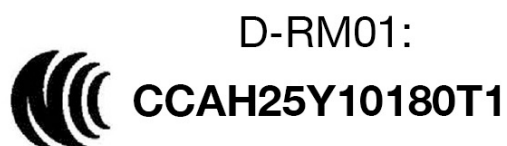
Schaan, 21.10.2024

Johannes Wilfried Huber
Senior Vice President
Business Unit Diamond



台灣市場銷售的產品型態包含

TWN



警語

取得審驗證明之低功率射頻器材，非經核准，公司、商號或使用者均不得擅自變更頻率、加大功率或變更原設計之特性及功能。低功率射頻器材之使用不得影響飛航安全及干擾合法通信；經發現有干擾現象時，應立即停用，並改善至無干擾時方得繼續使用。前述合法通信，指依電信管理法規定作業之無線電通信。低功率射頻器材須忍受合法通信或工業、科學及醫療用電波輻射性電機設備之干擾。



Hilti Corporation
LI-9494 Schaan
Tel.:+423 234 21 11
Fax:+423 234 29 65
www.hilti.group



2467769